

## **LA MEMÒRIA D'UN PAISATGE GRAVAT**

### **Les pedreres de marès, empremta territorial del paisatge identitari de Mallorca**

**Catalina Salvà Matas**

Universitat Politècnica de Catalunya. Becària FPI-UPC.

Directors de la tesi en curs: Carles Llop Torné i Maria Goula

#### **RESUM**

El procés de posar de manifest les pedreres de marès com un dels paisatges que conformen la identitat i memòria d'una part molt extensa de Mallorca passa per desenvolupar la consideració de l'existència d'un lligam de component territorial entre aquestes pedreres. El desenvolupament de la noció de territorialitat vinculada a les pedreres intenta ser una nova mirada interpretativa d'aquestes, fins ara enteses com a entitats aïllades immerses en una totalitat desconeguda. La lectura, a través del reconeixement de l'evolució en el temps del conjunt de pedreres, es construeix sobre una matriu territorial evolutiva, on les pedreres esdevenen rastres d'aquest procés. La representació d'aquests rastres de diferents estadis temporals provoca la detecció de conjunts de pedreres, presents en gran part de la geografia de l'illa, apuntant a l'existència d'un Territori de Pedreres, determinant d'una percepció d'un nou paisatge que, a través de les pedreres, configura una nova identitat de Mallorca.

**Paraules clau:** paisatge, memòria, pedreres, Mallorca

## **ABSTRACT**

*The discovering process of the sandstone quarries as identity and memory landscapes of a huge part of Mallorca begins with the hypothesis of a territorial link between these quarries. The development of a territorial notion linked to the quarries tries to offer a new interpretation of these, until now understood as isolated entities immersed in an unknown entirety. The interpretation, through their temporal evolution, is constructed upon an evolutionary territorial matrix where the quarries become traces of this process. The representation of these traces on different temporary stages causes the detection of some categories of quarries, which can be found in most of the island, and points to the existence of a Land of Quarries, determining the perception of a new landscape that, through the quarries, configures a new identity of Mallorca.*

*Keywords: landscape, memory, quarries, Mallorca*

## 1. LA REVELACIÓ D'UN PAISATGE INVISIBLE

En el territori de Mallorca, el naixement de les primeres construccions civilitzades es troba directament vinculat al de les primeres pedreres. En les primeres construccions trobades a l'illa, els talaiots<sup>1</sup>, es pot veure com les parets de pedra que resten, o bé eren pedres existents en els camps on s'ubicaven o bé s'extreien directament per a la seva utilització, generant un reduït punt d'excavacions vinculat directament amb la construcció<sup>2</sup> (Gasull, 1981) que s'abandonava una vegada s'havia proveït el material. Aquest fet situa el naixement de les primeres pedreres de l'illa entre els anys 850-550 a.C.. Amb la posterior conquesta de l'illa per part de l'imperi Romà, l'any 123 a.C., la generació de Palma i Pollentia (l'actual Alcúdia) com a ciutats principals de l'illa comportà l'aparició d'una producció creixent del material bàsic per a la seva construcció, la pedra, generant les primeres pedreres de l'illa. Tot i que la presència romana a l'illa és gairebé únicament reconeixedora a les restes de Pollentia, han quedat constància pedreres d'aquella època com la situada al sud-oest de Mallorca<sup>3</sup>, coneguda des de l'any 1957 (Muntaner, 1959) o la recentment descoberta al centre de la ciutat de Palma. Les pedreres, en aquest moment es convertien en espais productius, dedicats exclusivament a l'extracció de la pedra, determinant l'inici de la tradició. No serà, però, fins l'època de dominació de la corona Catalana quan apareixerà una de les primeres referències escrites a les pedreres de Mallorca. La trobem en els llibres d'obra de la construcció de la Catedral de Palma (Sastre, 1993). En aquest període, iniciat el 1229, es començaren a construir els edificis més singulars de l'illa, encara avui conservats<sup>4</sup>, així com es conformaren noves viles que avui són les localitats principals de Mallorca. A part de les pedreres que serviren als edificis més reconeguts, moltes vegades citades als llibres d'obra de dits edificis, n'existiren multitud d'altres que construïren les edificacions anònimes que defineixen la majoria de cascs històrics dels pobles de Mallorca.

El que pretén aquest article és posar de manifest una realitat mai observada de

<sup>1</sup> Els talaiots foren la tipologia constructiva desenvolupada pels primers pobladors de l'illa, organitzats en tribus, durant el període Talaiòtic (1300 aC).

<sup>2</sup> Es troben múltiples referències (Gasull, 1981) a les pedreres del poblat de Son Fornés, Montuïri (Mallorca) que el construïren.

<sup>3</sup> Es tracta d'una pedrera a la zona de penya-segats de la marina del terme municipal de Lluçmajor. En aquesta zona, posteriorment, s'hi han desenvolupat multitud de pedreres.

<sup>4</sup> Per exemple, són construccions ordenades pel rei Jaume II la Catedral de Mallorca, el Castell de Bellver o el Palau de l'Almudaina.



Fig. 1: Pedrera Camp Roig vista general i detall, Felanitx, Mallorca. (Fotografia pròpia, 2011)

Mallorca. Primerament, la proposta del redescobriments de les pedreres de marès (Fig. 1). Seguidament, la reflexió associada a les mateixes i que les entén com a components primaris del territori de l'illa conformats a través de l'establiment de múltiples lligams històrics i culturals amb aquesta. Serà imprescindible, per tant, el replanteig d'una nova mirada cap a elles, desvinculada dels prejudicis preconcebuts vinculats a les activitats extractives en que, a priori, queden emmarcades. La investigació proposada es mira des del punt de vista del paisatge, com a mirada que permet un treball en una escala determinada, unes vegades fixada entre la territorial i l'arquitectònica i altres lliscant entre aquestes i que permet una lectura innovadora que pretén aproximar-se a la societat per a la transmissió d'aquest paisatge de valor en si mateix.

És evident, per tant, que la constància del registre de l'existència de les pedreres i el seu propi naixement no coincideixen en dates. Un dels primers registres de pedreres trobats a Mallorca el cita Sánchez-Cuenca (2011) i fou elaborat per Agustí Frau Pons el 1891. En ell es registren un total de 54 pedreres definides, entre altres coses, pel material i la situació. No obstant, el primer recull exhaustiu de totes les pedreres de les Illes Balears es va realitzar en motiu de la redacció del Pla Director Sectorial de Pedreres de les Illes Balears<sup>5</sup>. En aquest, es relacionen totes les pedreres que han passat pel registre de la Conselleria que les regula, tant actives com inactives, per la obligatorietat d'inscripció a un registre comú de pedreres iniciat a partir de l'aprovació de la Llei de Mines de 1944. Aquest registre permet identificar les pedreres de manera exclusiva, proporcionant un número de concessió únic per a cada

<sup>5</sup> Aprovat l'any 1999. D'ara endavant PDSPiB.



una, evitant les confusions existents provocades per la repetició, bastant habitual, del nom de l'explotació. Aquesta mesura es comença a adoptar a partir del segle XX, moment en que s'inicia la sistematització i recopilació de totes les pedreres. Per tant, ens trobem davant un buit històric de registres, ja que tot i que les recopilacions s'hagin efectuat durant els, aproximadament, darrers 70 anys, l'existència de pedreres a l'illa és molt més antiga.

El quadre mostrat (Fig. 2) pretén ser la guia de referència per a la coneixença de la situació quantitativa de les pedreres balears, prestant especial atenció a les pedreres que s'ubiquen a Mallorca, que són l'objecte d'aquesta investigació, a partir del contrast de les dades proporcionades per les cinc fonts<sup>6</sup> que han realitzat un cert registre sistemàtic de les pedreres.

Antigament, gairebé tots els municipis de l'illa comptaven amb pedreres, excepte els situats a la Serra de Tramuntana on els jaciments no abunden i l'extracció resulta bastant complicada, encara que s'hi troben algunes explotacions. Val la pena, però, centrar l'anàlisi d'ocupació de pedreres a l'illa segons el marès, ja que és el material que ha generat més extraccions i el que ha tingut un desenvolupament històric més important. La localització principal d'aquest es troba en el pla de l'illa. Això ha fet que, duna banda, hi hagi hagut municipis que han assolit més tradició extractiva que la resta liderant, constantment, la producció de marès fins als nostres dies (per exemple, Palma, Lluçmajor i Manacor); i d'altra, que municipis que havien estat grans potències productores de marès, avui en dia la seva activitat s'ha reduït gairebé a la inexistència; és el cas de Muro, Santa Margalida o Campos (Fig. 3).

A Mallorca, actualment, existeixen 125 pedreres actives que conviuen amb les 1030 inactives que romanen en el territori (algunes encara són evidents a la vista i d'altres han estat esborrades), el que suposa que, en total, a l'illa s'han registrat 1155 pedreres. Aquestes es troben immerses en el conjunt total de 1410 a totes les Illes Balears, fet que aporta que, aproximadament, el 82% de les pedreres s'ubiquen a Mallorca. Si comparem la relació de superfície de Mallorca respecte el total Balear, aquesta respon al 73%, fet que

---

<sup>6</sup> Les cinc fonts utilitzades són: PDSPiB (1999). Versió revisada publicada a: Bolletí Oficial de la Comunitat Autònoma de les Illes Balears. Núm 73 del 05/06/1999. (Actualment vigent) / PDSPiB (1996). Versió preliminar facilitada pels titulars de les pedreres San Isidro (num. 471) i Can Gayà (num. 502). / Arxiu de la Direcció General d'Indústria i Energia de la Vicepresidència Econòmica, de Promoció Empresarial i d'Ocupació del Govern de les Illes Balears (consulta 17/07/2011) / Catastro Minero del Ministerio de Industria, Turismo y Comercio, (consulta en línia) <http://geoportal.mityc.es/>. / SANCHEZ-CUENCA, R. (2010). El marès. El material, su origen, historia, propiedades, canteras y calidades disponibles actualmente. Palma: Aquiles Editorial.

PEDRERES ACTIVES I INACTIVES							
DADES FINALS A PARTIR DE LA REVISIÓ DE TOTS ELS DOCUMENTS*							
RESUM DADES							
TOTAL PEDRERES DE MARÈS / MUNICIPI	PEDRERES DE MARÈS ACTIVES	PEDRERES DE MARÈS INACTIVES	NO MARÈS	PEDRERES DE MARÈS A MUNICIPI	SUPERFICIE MUNICIPI (km²)	DENSITAT (pedreres marès totals/km²)	
0 ALARÓ	0	0	24	no			
10 ALCUÏDA	0	10	4	si			
25 ALGUDA	0	25	5	si	89,78	0,28	
4 ANDRATX	0	4	10	si			
0 ARIANY	0	0	0	no			
2 ARTÀ	0	2	14	si			
1 BANYALBUFAR	0	1	3	si			
0 BINISSALEM	0	0	27	no			
0 BÙGER	0	0	0	no			
0 BUNYOLA	0	0	4	no			
4 CALVIÀ	0	4	13	si			
2 CAMPANET	0	2	2	si			
40 CAMPOS	3	37	20	si	149,69	0,27	
13 CAPEPERÀ	0	13	9	si	54,92	0,24	
0 CONSELL	0	0	0	no			
0 COSTITX	0	0	0	no			
0 DEIÀ	0	0	0	no			
0 ESCORÇA	0	0	0	no			
1 ESPORLES	0	1	4	si			
0 ESTELLENC	0	0	1	no			
21 FELANITX	9	12	40	si	169,79	0,12	
0 FORNALUTX	0	0	0	no			
0 INCA	0	0	4	no			
0 LLORET DE VISTALEGRE	0	0	0	no			
0 LLOSETA	0	0	10	no			
0 LLUBI	0	0	0	no			
75 LLUÇMAJOR	9	66	10	si	327,33	0,23	
71 MANACÓR	4	67	26	si	260,31	0,27	
1 MANCÓR DE LA VALL	0	1	7	si			
0 MARIA DE LA SALUT	0	0	9	no			
0 MARRATXI	0	0	8	no			
0 MONTJÚRI	0	0	8	no			
70 MURO	1	69	9	si	58,61	1,19	
242 PALMA	5	237	59	si	208,63	1,16	
32 PETRA	6	26	19	si	70,04	0,46	
10 POLLENÇA	0	10	9	si			
2 PORRERES	0	2	12	si			
0 PUIGPUNYENT	0	0	6	no			
0 SA POBLA	0	0	6	no			
0 SANT JOAN	0	0	2	no			
4 SANT LLORENÇ	0	4	13	no			
1 SANTA EUGÈNIA	0	1	0	si			
33 SANTA MARGALIDA	2	31	13	si	86,51	0,38	
1 SANTA MARIA	0	1	4	si			
6 SANTANYI	3	3	5	si			
0 SELVA	0	0	19	no			
2 SENCELLES	0	2	0	si			
4 SES SALINES	0	4	5	si			
1 SINEU	0	1	6	si			
0 SÒLLER	0	0	9	no			
1 SON SERVERA	0	1	9	si			
0 VALLDEMOSSA	0	0	4	no			
0 VILAFRANCA DE BONANY	0	0	5	no			
<b>679 TOTAL</b>	<b>42</b>	<b>637</b>	<b>476</b>	<b>26</b>			
<b>MUNICIPI &lt; 10 PEDRERES DE MARÈS TOTALS</b>				<b>MUNICIPI &lt; 5 PEDRERES ACTIVES DE MARÈS</b>			
<b>MUNICIPI ≥ 10 PEDRERES DE MARÈS TOTALS</b>				<b>MUNICIPI ≥ 5 PEDRERES ACTIVES DE MARÈS</b>			

Fig. 2: Resum de les pedreres actives i inactives de Mallorca (Elaboració pròpia, 2012).

evidència la ubicació majoritària de pedreres a l'illa més gran, que derivarà en una densitat major de pedreres respecte la resta d'illes. De les 125 pedreres actives a Mallorca, 42 es dediquen a extreure marès en les seves diverses varietats<sup>7</sup>, fet que representa el material extret per excel·lència a l'illa, assolint el 33,6% de la producció total actual. Tot i que les

<sup>7</sup> El marès es sol extreure en blocs, però quan la seva cohesió no ho permet s'extreu en forma d'àrid de gra petit, que s'anomena picadís. Actualment només hi ha 4 pedreres que extreuen picadís, la resta (38) extreuen blocs.

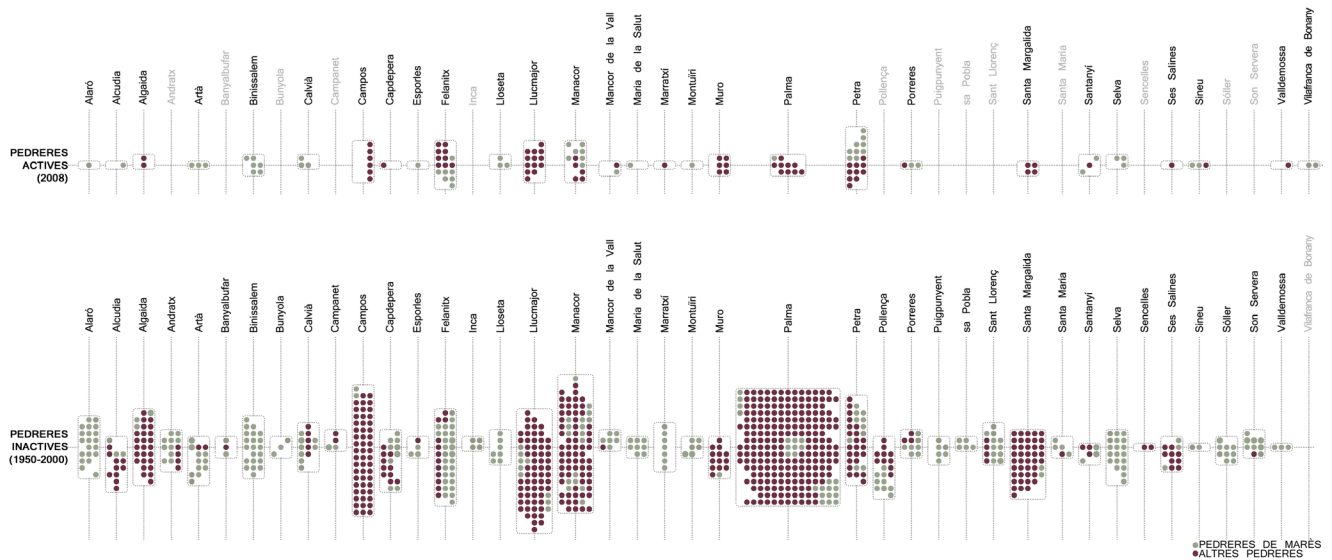


Fig. 3 Matriu de pedreres actives i inactives de Mallorca, segons material extret i municipi de localització. (Elaboració pròpia, 2008).

pedreres que extreuen marès segueixen dominant les extraccions (en nombre), l'evolució global dels sistemes constructius, tendint cap a sistemes més estandarditzats i universals, està suposant una minva important d'aquestes. Si estudiem totes les pedreres inactives de l'illa ens trobem que el 62% (637 pedreres) eren d'extracció de marès, fet que encara emfatitza molt més la dominació històrica d'aquest material.

Mallorca és una illa de pedreres, la mostra quantitativa esdevé evident, quan considerem que, en un repartiment equitatiu de superfície de l'illa per cada pedrera, només correspondrien al voltant d'uns 3 km<sup>2</sup> per cada una. Però, tot i sobrepassar el miler de pedreres marès ubicades per tota l'illa, aquestes són realment una incògnita per a la societat que l'habita. Les diferents pedreres existents a Mallorca responen a una condició espacial particular en funció del material extret (Fig. 4), esdevenint notablement diferents les pedreres d'extracció de marès respecte la resta per desenvolupar-se sempre des de la cota del terra cap avall. Aquesta condició, que pot passar desapercibuda, és una de les més importants i que ha conduït al desconeixement de les pedreres, ja que elles mateixes s'amaguen del públic general.



## Pedreres d'extracció d'àrids

Pedrera de Montí Sion, Porreres Mallorca / Muntanyes d'àrids, Albacete  
Foto: Joana Maria <http://joana.baleareweb.net/> / Hormigones Albacete



## Pedreres d'extracció de marbre

Pedrera de Màrmol Rojo Alicante, La Romaneta de Monover / Blocs de marbre sense localització  
Foto: Edward Burtynsky / Albrecht Tübke



## Pedreres d'extracció de pedra arenosa

Pedrera de S'Hostal, Ciutadella, Menorca / Blocs de marès a pedrera de Son Garcias, Llicmajor, Mallorca  
Foto: Llibica / Catalina Salvà

El moment d'aproximació a aquest fenomen que presento aquí vol ser la frontissa entre el desconeixement i el descobriment d'aquest paisatge invisible enunciat al títol d'aquest apartat, entenent que la invisibilitat no és una qualitat que recaigui en el si de l'objecte o lloc en qüestió, sinó que depèn només de l'observador que ho veu (o més ben dit, que no ho veu). Ha quedat clar que les pedreres són presents en el paisatge, com a mínim de manera quantitativa, i que ocupen una capa d'aquest que ara mateix és vista com a invisible.

Fig. 4: Estudi visual de diferents pedreres en zones topogràficament oposades (Elaboració pròpia, 2012)

Aquesta condició les converteix en paisatges desconeguts. Si tenim en compte que aquest fet ha succeït durant 2500 anys, aproximadament, l'oferiment del descobriment de les pedreres que vull transmetre s'emfatitza molt més quan es relaciona l'existència temporal que hi podem vincular. La història de les pedreres s'ha originat des dels anys en que es poden considerar les primeres civilitzacions de l'illa. La informació aportada per al moment del descobriment és un factor importantíssim a l'hora de formar l'instant que determina la primera impressió de la visió i, per tant, el primer judici entorn el descobert. Per tant, la percepció de l'instant precís del fet d'aquest descobriment queda totalment potenciada a través del desconeixement total que abans residia en l'observador. En aquest moment, el desconeixement existent passa a convertir-se en el factor que emfatitza el descobriment de les pedreres.

## 2. RASTRES EN CONSTRUCCIÓ

Les pedreres de marès formen part d'un procés actiu i constant de canvi en el territori que les genera. La immersió en aquest procés provoca tant el seu propi canvi com el del territori que les abraça. La temporalitat lligada al conjunt de pedreres de marès es va construir sobre una matriu en moviment incessant, deixant com a vestigis d'aquest procés, rastres construïts en un procés evolutiu.

Un dels components més interessants de la comprensió de les pedreres com a rastres és la conservació de les capes d'història superposades en si mateixes, permetent la possibilitat de realitzar una lectura temporal contínua a través d'aquests espais (Fig. 5). Això implica tenir accés a aquestes herències, als rastres, sobretot durant el procés induït de la seva construcció. Per tant, les pedreres de marès actives (exercint de mostres actuals) seran essencials per a la determinació i comprensió d'aquest procés abans esmentat, seguint-lo de manera contínua i podent-ne reconèixer els diferents estadis. D'altra banda, la tendència

Fig. 5: Evolució de la pedrera de Son Toni Amer, Campos, Mallorca, ara convertida en un camp de plaques fotovoltaïques. (Elaboració pròpia a partir d'imatges de SITIBSA, 2012)



a la desaparició forçada a la qual es sotmeten les pedreres inactives<sup>8</sup> impedeix poder-les considerar des d'un principi com a mostres analitzades ja que es troben inserides en un procés que culmina amb el retorn a un estadi inicial fictici previ a la seva existència (una vegada la seva activitat finalitza), seguint una linealitat irreal que esborra la part històrica corresponent a la vida de la pedrera, reomplint-la cercant un retorn del territori a un estat previ teòric.

Actualment, aquestes 38 pedreres actives de marès són els rastres més recents (i en procés de formació contínua) que trobem sobre les pedreres. La comprensió del territori vinculat a les pedreres de marès no és possible sense un aterratge d'aquesta informació en ell. Per tant, un altre dels objectius de la recerca és determinar la dimensió cartogràfica del cas d'estudi, és a dir, generar una representació territorial de les pedreres de marès de Mallorca. La localització exacta de cada pedrera de marès corresponent al cas d'estudi s'ha realitzat de manera acurada en quant a escala i posició (Fig. 6). El procés gràfic que ha generat aquesta investigació ha permès deduir el concepte de rastre que defineix aquest punt. Partint del dibuix com a eina principal, a l'anar representant cada pedrera es descobreixen antics rastres d'altres pedreres, ara ja inactives, adjacents a les pedreres analitzades. Aquests rastres són més o menys evidents per la seva component temporal, de manera que molts d'ells freguen, habitualment, el punt de passar inadvertits. La seva interpretació passa per la realització d'una regressió<sup>9</sup> a un estadi anterior del territori, on la seva presència era més forta.

L'anàlisi temporal de les continuïtats en la ubicació de les pedreres ha desvelat certs conjunts abans impossibles de veure. L'estudi exclusiu de les 38 pedreres actives no podria arribar a definir aquests grups, ja que es troben en un estat de disgregació bastant important, però

---

<sup>8</sup> Derivada de la normativa dictada pel PDSPB, el criteri de restauració utilitzats a les pedreres de poca superfície, coincidents amb les pedreres de marès, és el reblliment fins a la cota originària, per la qual cosa les pedreres acaben desapareixent del territori. Les pedreres de gran superfície, contràriament al que es pensaria, s'acaben restaurant mitjançant marjades, per la impossibilitat de "reconstruir" el territori original. Contràriament al procés clàssic de formació de pedreres, quan aquestes finalitzaven l'ús pel qual nasqueren, no se'ls realitzava cap altre acció, quedant exposades a les accions climàtiques i retornant com a part natural del territori.

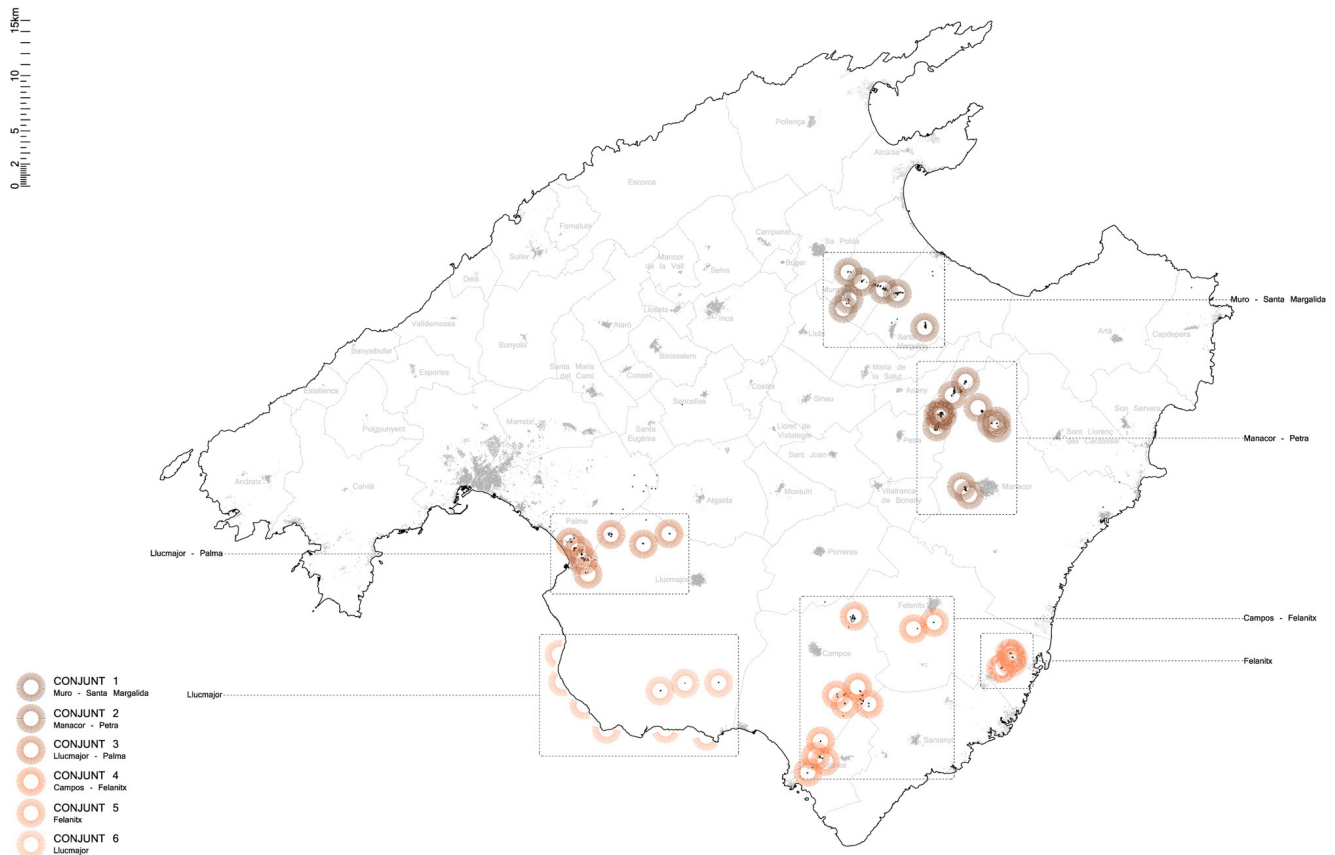
<sup>9</sup> La representació de cada pedrera es realitza a través de cartografia i ortofotografia actual. Per aquest motiu, moltes vegades les pedreres antigues es troben immerses en la vegetació convertint-se en indistingibles del seu entorn. Les regressions temporals citades es refereixen a la consulta de documents que proporcionin la mateixa informació sobre la que es treballa però en altres moments temporals, és a dir, es consulten ortofotoplànols de l'any 1978 i també de l'any 1955.





Derivada, doncs, de la localització pragmàtica de les pedreres de marès i de l'observació d'una certa organització entre elles, apareix la intuïció de l'existència d'una component territorial entre tot el conjunt de pedreres, ja que des d'un primer moment, la consciència entre aquestes i el territori era equivalent a una dispersió heterogènia. La vessant temporal, així com la física, proporcionaran la base a partir de la qual esdevenen les pedreres de marès i, per conseqüència, aquesta investigació. Cal dir que en tota bibliografia recopilada sobre les pedreres de marès, aquesta és la primera aproximació des del punt de vista del territori, donant-li també el valor de l'exclusivitat i de la primícia en quant a informació i

Fig. 7: Localització de les agrupacions de marès.  
(Elaboració pròpia, 2012).





a conclusions obtingudes. El desxiframent, i la comprovació de l'existència, d'aquesta component territorial tractarà d'obtenir les respostes sobre la seva organització i localització i els possibles vincles establerts entre elles, oferint-ne una visió renovada des d'un nou punt de vista.

### 3. EL FENOMEN DE LA TERRITORIALITAT: EL TERRITORI DE PEDRERES

La producció escrita registrada sobre les pedreres no és gens extensa, fet que denota el desconeixement general col·lectiu en el que s'ubiquen. Tot i això, aquestes proporcionen interpretacions i visions unidireccionals sobre les pedreres que, o bé es centren en elles mateixes com a espais singulars<sup>10</sup>, o bé es centren en el material extret<sup>11</sup> i en els seus aspectes més vinculats a la construcció d'edificis. En el primer cas, les pedreres s'entenen com a espais d'oportunitat, llocs on el seu interès recau en si mateixos, fruit d'una mirada individualitzada de cada pedrera. Es determina una visió amb tendència a la concentració de les mirades cap a l'interior de la pedrera, treballant sempre des dels seus límits cap a les seves profunditats, estenent-se, com a màxim, fins a la parcel·la on s'ubica. Aquest fet ha permès destacar els valors propis generats per l'excavació del territori però sempre des de la visió propera a l'observador. En el segon cas, les pedreres desapareixen per donar pas al material extret. No és que existeixi cap tractat sobre el marès, però tant la publicació de Garcia Inyesta i Oliver Sunyer (1997) com la de Sánchez-Cuenca (2010), dues de les publicacions més importants sobre aquest tema, proporcionen múltiples i completes dades sobre el material i el seu ús i manipulació, però mirant les pedreres només com a espais productors de marès.

En aquest context determinat, les lectures precedents enfocades a les pedreres de marès han respost sempre a les seves característiques físiques vinculades a l'espai generat. La interpretació d'aquestes aproximacions permet determinar el que ha estat, fins ara, objecte d'anàlisi en les pedreres, determinant el marc contextual en el que s'inclouen aquestes, enteses com a entitats aïllades immerses en una totalitat desconeguda. És aquí on pren un

<sup>10</sup> És el cas de les diferents publicacions derivades de tallers d'arquitectura que desenvolupaven intervencions a les pedreres (Barba, 1999) (Casillas, 2011).

<sup>11</sup> Als llibres que només tracten el marès com a material constructiu, les pedreres es converteixen en espais secundaris.

total sentit el canvi de paradigma proposat per aquesta investigació. El desenvolupament de la noció de territorialitat vinculada a les pedreres intenta ser una nova mirada interpretativa de les mateixes com a element que sobrepassa l'escala lligada a l'espai immediat que les determina, esdevenint d'entitat territorial. La descomposició del territori de l'illa a partir del redescobriment del seu esquelet ha estat una de les primeres aproximacions d'aquesta investigació, permetent construir la seva comprensió absoluta. L'esquelet del territori, en aquest cas, obvia la seva part més epidèrmica i es forma a partir de la conjunció acumulativa de diferents processos temporals. La materialització dels fenòmens temporals es tradueix en l'estratigrafia geològica de l'illa de la qual s'ha pogut realitzar la disseminació dels seus components associats al marès (gràcies a les investigacions de Mas Gornals). La possibilitat de realitzar l'extrapolació entre la totalitat del territori i les agrupacions d'elements que defineixen els estrats que el formen determinarà, per tant, aquesta abstracció de l'àrea maresenca del territori (Fig. 8).

Les pedreres de marès neixen a partir de la seva vinculació al territori, ja que la possibilitat del seu establiment depèn inevitablement de l'eflorescència del marès en ell. Per tant, el coneixement sobre l'extensió geològica del marès a Mallorca permet determinar l'àrea concreta en la que es centra aquesta investigació. La cartografia generada de l'estrat ocupat pel marès tradueix la temporalitat intangible de la formació d'aquest en la materialitat del territori, establint el primer límit de localització de les pedreres de marès. L'estrat geològic, inicialment, determinarà el primer llaç d'unió entre totes les pedreres, definint un marc invisible que les englobarà. La determinació de la component territorial radicada en les pedreres de marès permet considerar-les, per primera vegada, com a conjunt enclavat en un territori determinat.

La definició d'aquesta condició territorial mai ha estat observada, per això no existeix dins l'imaginari col·lectiu, però pel desenvolupament de la meua aproximació és indispensable. És per aquest motiu que em sorgeix la necessitat de precisar un terme que pugui definir aquesta mirada i que permeti associar-la a la materialitat que la caracteritza. Aquest terme ha de permetre la formació d'una nova construcció mental de les pedreres de marès que haurà d'anar associada, a partir d'ara, a l'extensió territorial que defineixen, concretant-se en ubicacions precises. Inicialment es vol remetre a la idea de lloc, principalment, per a l'establiment d'una coneixença de les pedreres vinculades a un territori concret. La voluntat

de generació d'una nova consciència d'una imatge de l'illa vinculada a les pedreres de marès passa per la comprensió del fenomen territorial resident a elles mateixes i en les accions que les generen i que en deriven. La traducció d'aquest fenomen en una realitat material comença per la seva associació a una nova toponímia que defineix diferents indrets territorials relacionats amb elles, és el *Territori de Pedreres*.

El Territori de Pedreres parteix de la premissa de que la situació de les pedreres de marès en el territori no és casual i que s'organitzen en base a uns patrons que determinen la seva configuració. Aquest engloba tant les pedreres de marès actualment existents, com

Fig. 8: Estratigrafia geològica dels diferents tipus de marès. (Elaboració pròpia, 2012).



les que han existit, com les que potencialment poden existir, entenent-les com a parts d'una totalitat. L'objectiu és poder arribar a associar físicament part del territori de l'illa com a Territori de Pedreres entenent que tot el que queda inclòs o influït per ell respon a les pedreres de marès i poder establir la delimitació física del "lloc on s'ubiquen les pedreres" que permetrà l'acotament d'aquestes en l'escala territorial. Aquest Territori ha d'assolir la capacitat de ser identificable per ser integrat dins l'imaginari col·lectiu que permetrà establir i condicionar la seva percepció cap a una construcció de valors envers el mateix. També pretén, sobretot, diferenciar-se d'altres territoris que han quedat afectats per les "altres" pedreres<sup>12</sup> establint, una vegada més, les diferències substancials que caracteritzen aquests dos tipus d'intervencions en el territori. El Territori de Pedreres, anirà molt més enllà de la simple localització de les pedreres de marès sinó que copsarà tots els processos temporals relacionats amb elles, des del primer moment de la necessitat de transformació d'un terreny en pedrera fins a l'exhauriment del marès passant per la deslocalització racionalitzada<sup>13</sup> del territori en qüestió.

El Territori de Pedreres, per la seva pròpia morfologia, no es pot reconèixer en una simple visió panoràmica del paisatge, ja que no respon a cap lògica aparent de colonització, ni el podem identificar amb cap element o punt de referència visual concret. El contorn que defineix la localització geològica del marès delimitarà el primer límit del Territori de Pedreres (Fig. 9) condicionant en el seu interior la ubicació de les pedreres de marès. Però aquest contorn no troba el seu equivalent en la epidermis del territori, ja que aquesta no el reflecteix d'una manera clara. Els sòls que cobreixen el marès i que acaben determinant la imatge exterior del Territori de Pedreres normalment no depenen del substrat geològic del marès, situat a una profunditat aproximada d'entre 20 i 200 cm. Trobem, per tant, infinits patrons que estableixen el mosaic que cobreix el Territori de Pedreres, que van des de ciutats fins a mosaics agrícoles amb diversos usos. Per tant, a simple vista, el Territori de Pedreres no es pot associar a trets específics que determinin les seves característiques, sinó que és un territori que roman subjacent a la mirada panoràmica del paisatge de l'illa.

---

<sup>12</sup> Les "altres" pedreres es refereixen a la resta de pedreres que no correspon a pedreres de marès.

<sup>13</sup> Quan dic "deslocalització racionalitzada" em refereixo a que amb l'extracció del marès es produeix un procés de descomposició de manera racionalitzada (en blocs) del territori per una posterior localització d'aquest a un altre indret. Aquest procés és assimilable al procés de deslocalització, ja que trobem el territori "convertit" en altres punts que no corresponen amb el seu origen.

El reconeixement material d'aquest primer límit del Territori de Pedreres en la capa visible desapareix mesclant-se entre el mosaic territorial que colonitza l'illa. Tot i que és un límit ocult, aquest és el límit original del Territori de Pedreres, ja que és el que origina la seva existència. El reconeixement d'aquest comporta l'aparició d'un segon límit, que apareix com a resposta al primer, i respon a la possibilitat d'establir una identificació territorial del Territori de Pedreres vinculada a la seva part més epidèrmica. El nou límit ha de transformar el límit original (però invisible) en un límit tangible i visible. El procés per a la seva determinació consisteix en la lectura de les components del límit original i la seva adaptació a la realitzat

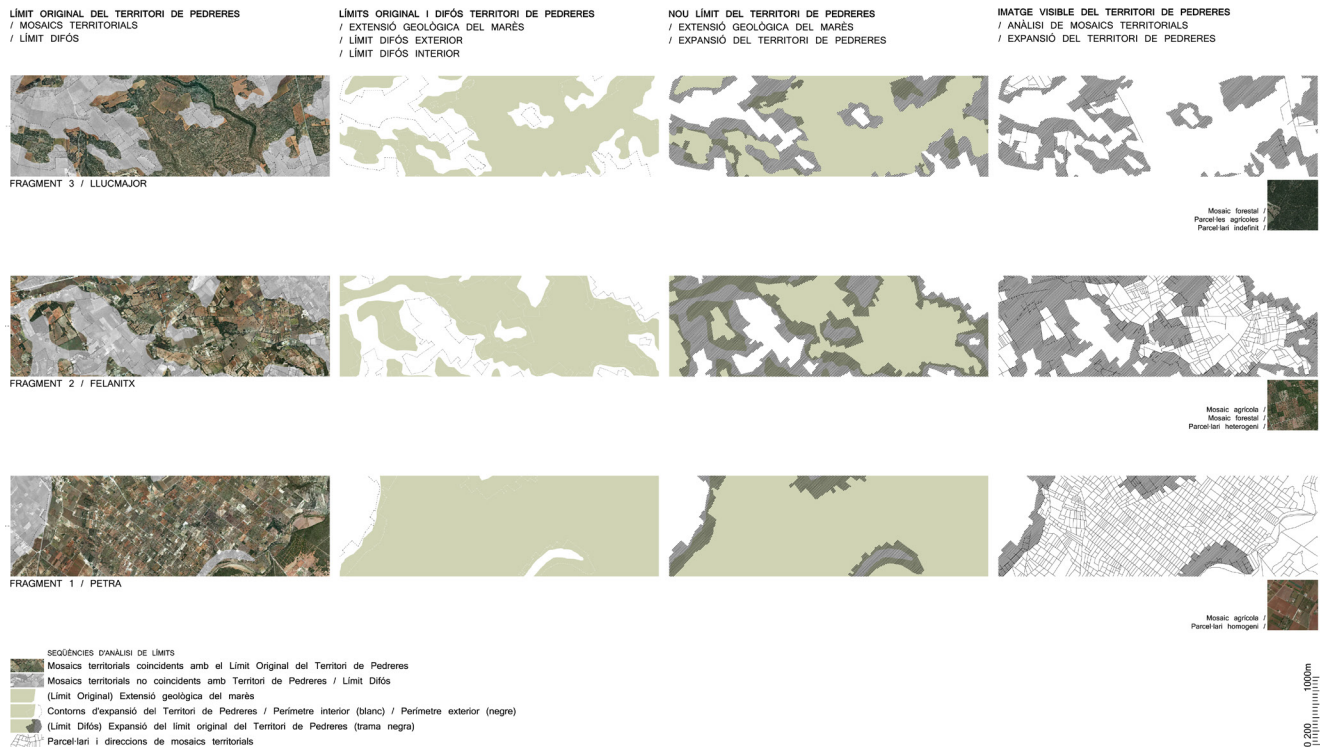
Fig. 9: Primera extensió del Territori de Pedreres.  
(Elaboració pròpia, 2012).



territorial. Aquesta realitat principalment es troba inserida en un conjunt de trames i mosaics agrícoles i forestals que cobreixen superficialment l'estrat del marès. Per tant, el nou Límit Difós s'adapta al mosaic visible expandint les àrees d'afectació d'aquest i determinant noves àrees reconeixedores com a part del Territori de Pedreres. La seva delimitació ve donada ara per les lògiques de trama del sòl de Mallorca entenent que el que abans es delimitava amb una línia clara i precisa, ara es difon en un contorn de gruix variable que es troba format per dos perímetres: l'exterior expandeix la línia de geologia adaptant-la a la geometria del mosaic que defineix el sòl de l'illa; l'interior tanca les parcel·les que queden incloses en el nou límit a partir de la determinació del perímetre exterior (Fig. 10).

La territorialitat de les pedreres no només ve donada pels límits definits per l'estratigrafia geològica corresponent al marès o per la seva correspondència amb el sistema de mosaics

Fig. 10: Anàlisi seqüencial de formació del Límit Difós i components del Territori de Pedreres. (Elaboració pròpia, 2012)



territorials que generen la imatge de l'illa sinó que en el seu origen neix de la interrelació d'accions dinàmiques envers el territori. El procés de buidatge del territori, alhora que va generant la seva imatge més immediata, genera unes seqüències d'altres processos que també determinen l'extensió que acaba de completar el Territori de Pedreres, es produeix una deslocalització fragmentada del territori original, en forma de blocs de marès. El procés de demanda del marès que desencadena la generació del Territori de Pedreres és el que permet assimilar parts del territori que no tenen relació directa amb les pedreres de marès com a components essencials del mateix.

La hipòtesi de l'existència del Territori de Pedreres comença per la detecció de conjunts de pedreres que es desenvolupen vinculats a la geografia del marès. A part d'aquestes, però, existeixen altres continuïtats nascudes dels fluxos generats per les pedreres de marès, determinats per les zones consumidores de la producció de les pedreres. Tradicionalment, les localitats on es situaven les pedreres de marès eren les principals consumidores de la seva producció, en una acció d'economia de recursos i d'aprofitament del patrimoni i dels bens immediats, principalment, la producció majoritària de les pedreres d'un municipi acabava ubicada en el mateix. A partir d'aquest intercanvi de matèria es genera un dels fluxos més importants externs al que coneixiem fins ara com a Territori de Pedreres ja que comporta la inclusió d'un dels sistemes territorials més genèrics<sup>14</sup> de l'illa: els camins i les carreteres. La majoria d'aquests conjunts de pedreres implantats en el territori es troben enllaçats per una traça de comunicació. Aquesta detecció de continuïtats territorials lligades al reconeixement de les pedreres com a identitat clau d'un territori concret amplia la concepció, inicialment limitada a la materialitat immediata relacionada amb el marès, del Territori de Pedreres. El mateix procés de construcció del territori vinculat a les pedreres té la seva resposta en altres territoris, que esdevenen ressonàncies del territori original. Es produeix una extensió del Territori de Pedreres teòric mitjançant la implantació dels fenòmens actius que el generen i han generat. Aquesta extensió la troben en la incorporació dels municipis de Palma, Lluçmajor, Campos, Porreres, Felanitx, Manacor, Petra, Santa Margalida i Muro com a activadors de la generació del fenomen territorial. És evident que sense els processos que determinen i originen la formació de les pedreres el Territori de

---

<sup>14</sup> Quan dic "genèrics" em refereixo a que el sistema de mobilitat territorial normalment no s'associa a un territori en concret, sinó que passa com a capa que pertany a tots els territoris al mateix temps.

Pedrerres no existiria, per tant, es troben en el mateix grau d'importància tant la capacitat geològica del territori per a implantar pedrerres de marès com l'acció que desencadena la seva generació, incloent parts del territori que no només neixen del marès, sinó que afegeix territoris que abans es podrien considerar neutrals i els incorpora a la seva imatge.

Però en la dinàmica d'aquest procés irromp la lògica normativa dictada pel PDSPB, determinant les possibles àrees d'ubicació de noves explotacions. La lògica del Pla sobre l'establiment de múltiples àrees de possibles implantacions de pedrerres<sup>15</sup> en el territori es redueix a una distribució homogènia i equidistant en l'illa. Si aquest afavoreix la dispersió total de totes les activitats extractives per tota l'illa, quan l'adaptem a l'estrat geològic de localització del marès (Fig. 11) la possibilitat de localitzar noves pedrerres de marès es redueix al 27% respecte la totalitat de les àrees programades, interrompent una possible implantació de continuïtats amb pedrerres preexistents<sup>16</sup> o negant la possibilitat de noves implantacions de pedrerres en conjunts consolidats<sup>17</sup>. Considerant que actualment, de manera natural, s'està perdent la relació territorial entre el lloc productor i el lloc consumidor, no només en les pedrerres sinó en la majoria d'activitats dependents del territori, els obstacles per part de la normativa de la generació de nous territoris continus impossibilita la prolongació d'una identitat natural vinculada al Territori de Pedrerres.

### 3.1. DE LES TRACES INCIPIENTS AL TERRITORI DE PEDRERRES

Un dels elements que condicionen una de les característiques més definitòries del Territori de Pedrerres és la seva condició dinàmica i evolutiva. El Territori de Pedrerres no existiria si no existís el substrat geològic que permetés l'extracció de marès, evidentment. Però apart d'aquest condicionant substancial i inherent a les mateixes pedrerres, un altre factor es converteix en determinant a l'hora de l'inici del fenomen territorial vinculat a les pedrerres de

---

<sup>15</sup> El Pla no diferencia entre tipologies de pedrerres en la delimitació de les possibles zones d'implantació. Tampoc exigeix ni recomana ubicacions en relació a altres explotacions ni dimensions màximes.

<sup>16</sup> L'exemple citat és molt evident en les pedrerres localitzades a Manacor. Es podrien arribar a establir noves implantacions de continuïtat cap al sud (en la mateixa franja geològica en que es troben situades), però aquesta opció queda dràsticament anul·lada. Només es pot intuir un possible procés de prolongació de les relacions entre conjunts de pedrerres en el conjunt ja existent a la zona propera a la Badia d'Alcúdia. Just en aquest únic punt és on es troba una àrea d'implantació de possibles pedrerres determinada pel Pla significativament major que la resta.

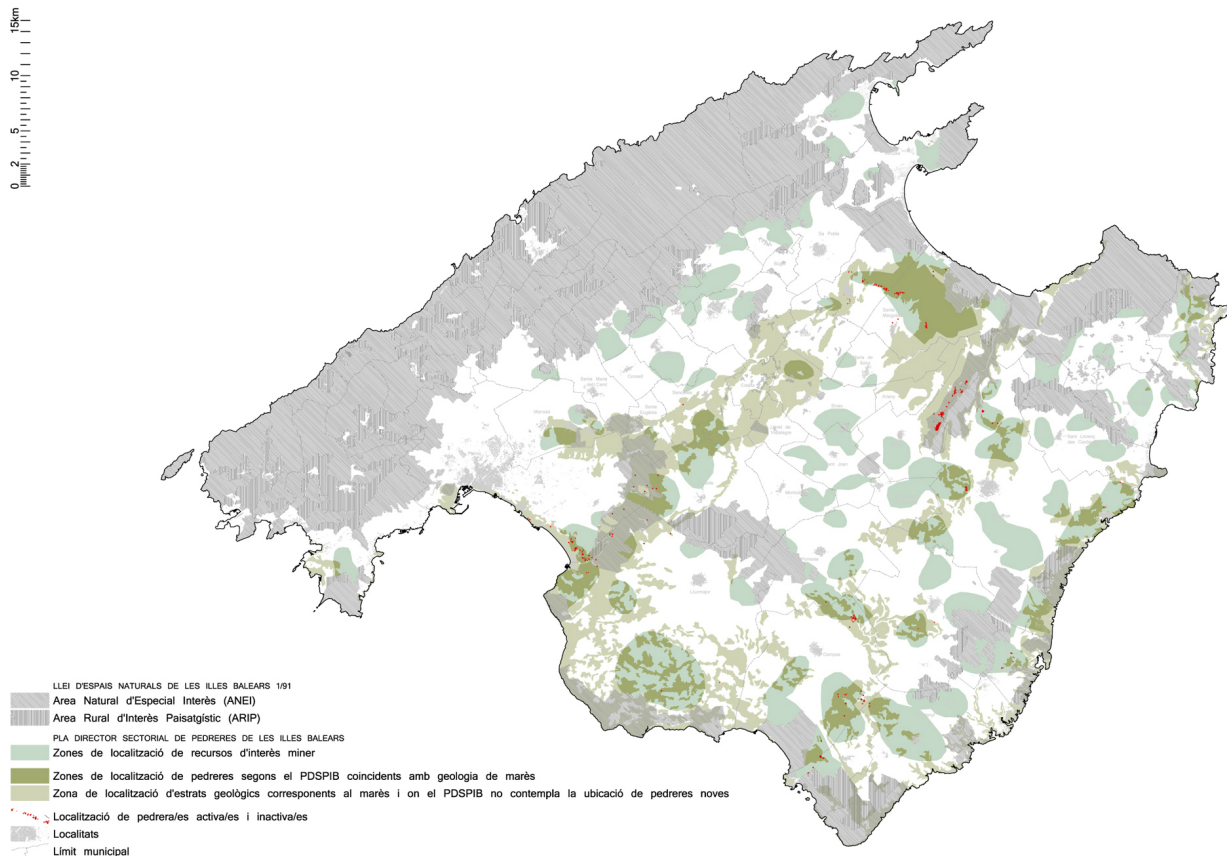
<sup>17</sup> És el cas del conjunt de pedrerres vinculades a Petra.



marès: la materialització del flux entre la pedrera i el receptor. Aquest flux és un dels motors principals de l'existència d'una condició territorial en el Territori de Pedreres.

Quan abans es definien les primeres pedreres, vinculades i situades vora la mateixa construcció, no es generava cap interacció amb el territori que generés cap flux, per tant, no existia encara cap dinàmica territorial i, per conseqüència, tampoc el Territori de Pedreres. En canvi, aquest es pot reconèixer de manera incipient en el moment en que apareixen pedreres vinculades a una producció sistemàtica per a la seva comercialització, tot i que en

Fig. 11: Possibilitat legal (segons el PDSPIB) d'implantació de noves pedreres en relació amb el Territori de Pedreres. (Elaboració pròpia, 2012).



aquell moment (tampoc ara) no se'n era conscient d'això. Aquest tipus de producció queda determinada per la ubicació que permeti una rendibilitat major de la mateixa.

El coneixement de les primeres pedreres que responen a aquest nivell, a Mallorca, es remunta fins als voltants de l'any 1.300 i es troben vinculades a la construcció dels edificis més emblemàtics de l'illa. En aquest moment es donen a l'hora diferents variables que determinaran la incipència de l'actual Territori de Pedreres. Condicionades pel gran consumidor dels recursos generats per les pedreres, per una banda, i per les circumstàncies tècniques del moment que determinaven desplaçaments terrestres extremadament lents i perillosos, per altra banda, les primeres pedreres aprofitaven les comunicacions nàutiques per al transport del material de manera fàcil i segura cap al seu destí. Aquest fet implicava, però, disposar del material a la vora de la mar; casualitat o no, l'estrat geològic del marès es troba present a gairebé tota la costa sud de l'illa, fet que va generar que allà s'originés un incipient Territori de Pedreres. La vinculació entre els processos de construcció d'aquests edificis singulars i les pedreres de marès d'on s'obtenia el material permet establir una relació territorial entre ambdós. Durant aquesta època trobem nombroses pedreres al costat del mar, on cada una d'elles tenia un portitxol amb un carregador de fusta pel transport dels blocs extrets, carregats dins barques fins al seu punt de destí (Sastre, 1993). D'aquesta manera evitaven possibles ruptures de les pedres en el recorregut pels precaris camins fins al lloc de destí i acabaren determinant una de les traces territorials invisibles més importants del Territori de Pedreres.

El primer Territori de Pedreres només existia de cara al mar. S'estenia des de la costa de Palma fins a Manacor, passant per Lluçmajor, Campos, Santanyí i Felanitx (Fig. 12). Respecte el primer condicionant per a la seva existència, és notable explicar com molts d'aquests municipis que varen resultar originaris del Territori de Pedreres, en un estadi posterior del mateix han sobreviscut com a representants d'aquesta activitat, fins als nostres dies. Concretament, les costes que definien la identitat del primer Territori de Pedreres corresponien a les de Lluçmajor (amb 37,38 km de costa explotable) i Felanitx (62,40 km). Si ens fixem en la geologia que correspon al marès, Lluçmajor és un dels nuclis que contenen més superfície amb potencial d'extracció. És més, en l'època que ara ens preocupa, era un dels municipis on l'activitat extractiva fou notablement important. Actualment, les traces que reconeixem d'aquest estrat antic del Territori de Pedreres es troben completament integrades

en el paisatge, formant part d'ell. Eren moments on les pedreres s'explotaven a ma, fet que determinava una intensitat i ritme d'explotació propis del treball manual. D'aquesta manera es començava a modelar una nova costa de Mallorca amb les pedreres incipients com a una nova delimitació del territori. Això s'ha transformat en una herència a la nostra cultura, primer, en quant a la toponímia que han generat i que encara perdura fins avui en dia, i segon, en forma de marques en el paisatge resident en el primer Territori de Pedreres.

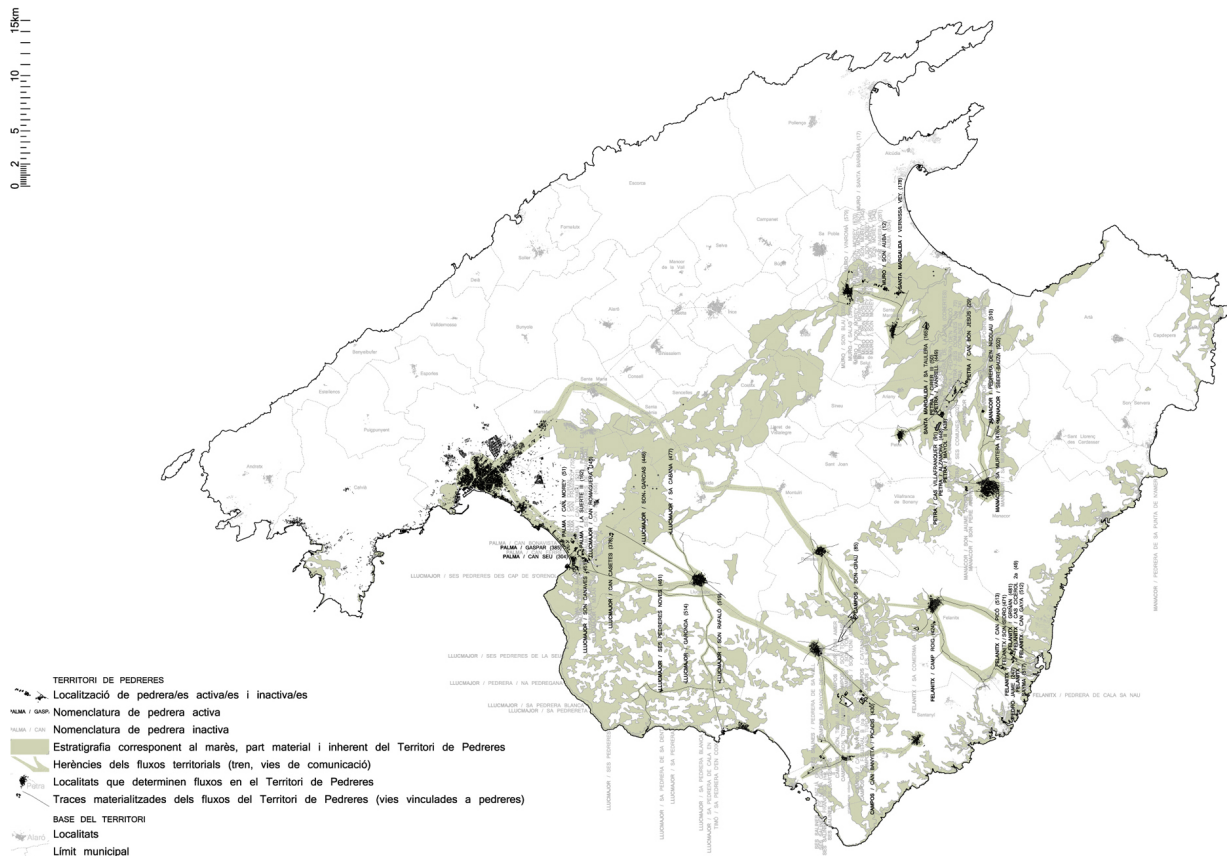
El primer factor condicionant de la ubicació incipient del Territori de Pedreres va ser determinat per la possibilitat d'establir un flux en el territori. Per tant, la tècnica i la materialitat aplicada a la generació del flux territorial entre les pedreres de marès i els seus destinataris, és a dir, els sistemes de transport es convertiran en els articuladors de la colonització del Territori de Pedreres (Fig. 12).

L'evolució dels sistemes de moció a l'illa va repercutir tant en la manera de viure de l'illa i, de manera indirecta, en la formació del Territori de Pedreres. La implantació de diferents línies de ferrocarrils que travessaven tota l'illa a partir de l'any 1875 (la majoria desaparegudes en l'actualitat) determinaren noves vinculacions de les localitzacions de les pedreres en el territori. Tot i que l'extracció de marès seguia sent artesanal, vinculades a les estacions de tren de les zones maresenques aparegueren nombroses pedreres i s'ubicaren les empreses d'adob del marès (Cañellas, 2001). Era l'inici de la introducció de les pedreres de marès cap al centre de l'illa. Sobretot, és important citar la influència d'algunes explotacions de marès en el traçat d'algunes línies i estacions del tren. Per exemple, es varen obrir nombroses pedreres al voltant de la línia Palma-Santanyí (Sánchez-Cuenca, 2010: 62) i una estació específica relacionada amb la càrrega del marès: l'estació de Ses Canteres (o Son Maiol). L'estació de Ses Canteres es trobava situada a la línia que comunicava Palma i Felanitx, concretament entre Porreres i Felanitx. Aquesta quedava situada al mig dels camps de conreu de la zona i allunyada també de qualsevol nucli poblat i va ser construïda per servir a les importants pedreres subterrànies de Son Grau (amb referències de subministres de marès des del segle XVII (Sánchez-Cuenca, 2010, 114) i Son Rossinyol, explotades des del segle XV (Cañellas, 2001). També cal senyalar la importància d'algunes estacions com a font de subministrament de marès a tota l'illa, concretament, a l'estació de S'Arenal, situada en una de les zones amb més concentració de pedreres, era tal l'activitat relacionada amb les pedreres que existia un carregador especial pel marès (Cañellas, 2001).

Progressivament, la introducció del transport motoritzat individualitzat i l'obsolescència del sistema ferroviari de l'illa, feren desaparèixer gairebé tota la xarxa de trens<sup>18</sup>. Aquest moment resulta coincident amb una època de la modernització en la qual també es desenvolupa el procés de la mecanització de les pedreres, la ubicació relativa al transport desapareix, ja que les pedreres s'ubiquen on hi ha millor material i es dispersen en el territori. Aquest moment és determinant a l'hora de reformular i entendre el Territori de Pedreres. Es passa de la dependència estricta dels elements que permeten establir relacions sistemàtiques entre les

<sup>18</sup> Concretament, la línia Palma-Santanyí es va tancar el 1964 i tres anys després, el 1967, ho va fer la de Palma-Felanitx.

Fig. 12: Components del Territori de Pedreres. (Elaboració pròpia, 2012)



pedreres i l'exterior a l'elecció de la ubicació en funció del rendiment de la pedrera, és a dir, en funció de la matèria. Es dona lloc a la construcció (o adaptació) d'una xarxa de camins adaptats al transport del material, reflexes dels fluxos existents i determinants del Territori de Pedreres que coneixem actualment, i que generen una toponímia del territori associada als mateixos i creada per la cultura popular. No és estrany que a tots els pobles que conformen el Territori de Pedreres existeixi algun Camí de Ses Pedreres, que condueix sempre allà on el seu nom indica, com és el cas dels municipis de Palma, Lluçmajor, Porreres o Algaida, entre d'altres.

L'estreta vinculació de les pedreres de marès amb el territori han permès determinar traces que, a part de les mateixes pedreres, també configuren una possible visió d'aquestes com a part del Territori de Pedreres. El fet de que aquest hagi evolucionat territorialment conforme als estadis temporals que han marcat l'illa permet l'establiment d'un lligam relacional a aquells moments que queda reflectit en les pedreres de marès, que romanen immòbils en el territori i que resulten lectures de la memòria del paisatge de l'illa.

#### **4. MATERIALITAT I PERCEPCIÓ: DE TERRITORI A PAISATGE**

La localització i definició d'una nova geografia vinculada a la materialitat i als processos generats per les pedreres de marès a Mallorca identificada com a Territori de Pedreres aporta nous atributs i consolida espais abans disseminats ara delimitats a una nova unitat del territori generada a través de les pedreres de marès. La possibilitat d'establir una diferenciació d'aquest nou territori de la resta de l'illa mitjançant el reconeixement d'una sèrie d'atributs latents en la seva geografia permet la concepció d'una identitat pròpia redescoberta.

L'existència i la definició dels trets que configuren el caràcter propi d'un lloc i que, per tant, permeten la seva condició diferenciada de territori a part de la resta, configuren l'establiment d'una presa de consciència del Territori de Pedreres. La generació d'aquesta consciència no és implícita del territori en qüestió, sinó que es determina mitjançant l'establiment d'un procés perceptiu envers el territori, per tant, vinculat a un determinat observador. En el desenvolupament d'una nova mirada del Territori de Pedreres a través de la percepció humana s'inicia el procés de transformació d'aquest Territori cap a Paisatge. La nova

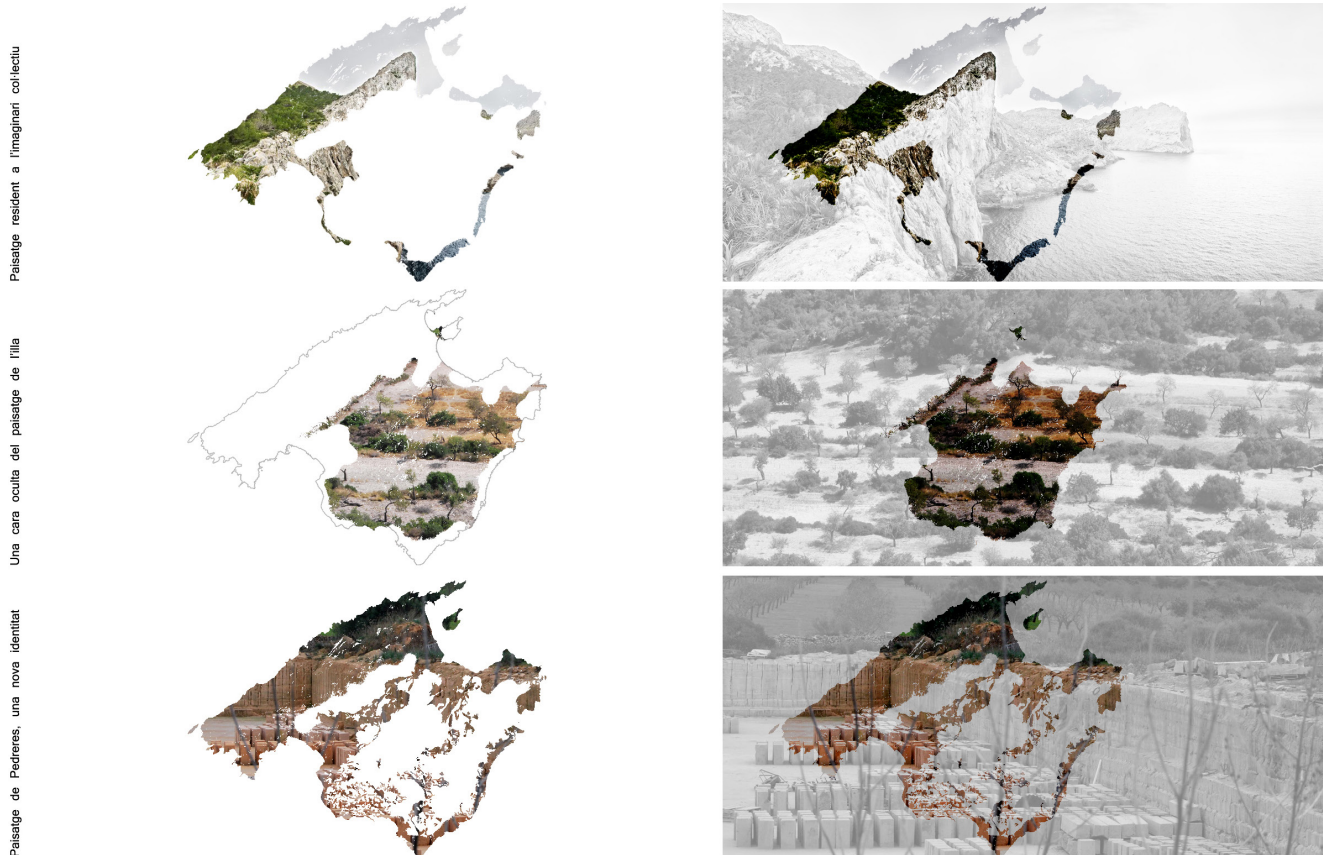
concepció proposada d'aquest territori vinculat a les pedreres de marès, però també vinculat a la seva producció, que a la vegada, ha servit per formar part del que s'ha considerat, de manera històrica, com a paisatge representatiu de l'illa, ha permès la construcció d'una identitat en un territori definit de nou.

Segons la idea de paisatge de Mallorca, resident a l'imaginari col·lectiu, es considera com a paisatge identitari de l'illa el territori de la part costanera i de la serralada nord, representants d'una part de l'illa. Aquests paisatges es caracteritzen per la seva topografia extrema i per la dominació d'aquesta en algunes zones per al seu aprofitament agrícola, juntament amb la possessió d'una gran bellesa que recau en la seva conservació de parts naturals intactes. L'artificialitat obtinguda pel domini de la naturalesa transformada en geometries agrícoles conviu, per tant, amb àmbits verges i sense cap modificació. Tot i representar una part de l'illa, el negatiu de la idea de paisatge queda ocult a nivell de percepció paisatgística, casualment, incorporant l'àrea on s'ubica el Territori de Pedreres. Però de la mateixa manera que el paisatge conegut, el Territori de Pedreres és també una suma d'accions artificials que geometritzen el territori original natural, evidentment, per mor de l'aprofitament del territori per a l'obtenció de recursos per a la transformació del mateix en marès. La modificació inicial d'un territori entesa des del seu valor històric i cultural present en la seva generació, ha estat el que ha determinat la seva apreciació com a Paisatge (Fig. 13).

És summament important la definició dels components materials presents en el Territori de Pedreres, ja que determinen el marc físic i geogràfic que ha determinat l'existència de les pedreres de marès. El Territori de Pedreres vendria a ser equivalent a l'hàbitat en que les pedreres de marès es poden desenvolupar i sobreviure. Les pedreres de marès no només resulten traces de modificacions successives en el territori sinó que remetent a la seva vinculació amb la generació de la cultura de qui les ha generat, determinant una condició de Paisatge inherent. Aquesta condició no és només present en les pedreres de marès sinó que, és més, només és present en la condició de l'existència del Territori de Pedreres, ja que, com s'ha apuntat abans, el valor d'aquestes recau en la seva percepció com a conjunt i no com a elements individuals. La capacitat de comprensió de la vinculació entre la totalitat de les pedreres de marès a través de l'apreciació del Territori de Pedreres permet la generació d'un nou imaginari col·lectiu que inicia la transformació d'aquest antic Territori de Pedreres en un nou Paisatge de Pedreres.

Si ens fixem en els dos tipus de territoris presentats, l'establiment de múltiples paral·lelismes és evident. En el cas del Territori de Pedreres, aquest aporta una sèrie de components geogràfics vinculats al sistema de pedreres que ja determinen les condicions identitàries per a pensar en un territori concret, per tant, amb un tarannà i característiques pròpies. Però si, a més, s'expliciten les vinculacions que s'han generat com a territori productiu en la construcció de gran part de la imatge construïda de l'illa i com aquesta producció ha organitzat tant una cultura i desenvolupament de coneixement vinculades a l'extracció del

Fig. 13: La percepció del nou Paisatge de Pedreres com a nova part de la identitat de l'illa. (Elaboració pròpia, 2012)





marès, s'entén com aquest territori desconegut ha anat conformat la imatge coneguda de l'illa, per tant, és també part de la identitat de l'illa.

A través del ressalt de trets concrets del territori de l'illa vinculats a les pedreres de marès s'ha pogut reconèixer una identitat territorial complexa i desconeguda fins ara. El Territori de Pedreres es converteix en una delimitació de les inferències determinades per les pedreres en una successió d'estadis temporals entre els quals s'inscriu el present i, alhora, forma part de diferents estadis temporals. En aquest, s'ha passat d'entendre's com a simple paper en blanc on es registren els processos i dinàmiques fenomenològiques a generar per ell mateix aquestes dinàmiques establint un procés d'autoformació. El Paisatge de Pedreres es componrà, doncs, d'una part material i d'una part perceptiva. La part material correspon a totes les traces, parcel·les i àrees que queden delimitades pel Territori de Pedreres. Aquesta part no equival per si mateixa al paisatge, ja que necessita la part perceptiva, que capta la informació territorial i la interpreta com a paisatge a través del reconeixement d'elements i lectures que interactuen amb la ment i que extreuen la memòria i enllaços a altres territoris que aquell lloc remet. La conjunció d'aquestes dues perspectives serà la que finalment conformarà l'essència de la identitat del Paisatge de Pedreres, una identitat que esdevindrà el tret reconeixedor d'un territori que havia romàs ocult en la imatge quotidiana de paisatge i que ara permetrà la conformació d'una identitat complementaria de l'illa.

### **BIBLIOGRAFIA**

BARBA CASANOVAS, R. (ed.) (1999). Paisatge de les pedreres de Menorca. Restauració i intervencions, Barcelona: Master d'Arquitectura del Paisatge, UPC.

BERGER, A. (2002). Reclaiming the American West. New York: Princeton Architectural Press.

BURTYNSKY, E. (2007). Quarries. Göttingen: Steidl.

CAÑELLAS SERRANO, N. S. (2001). El ferrocarril a Mallorca. La via del progrés. Palma: Documenta Balear.

CASILLAS GAMBOA, L. (ed.) (2011). Escenaris a Lítica. Madrid: Editorial Munilla-Lería.

CORNER, J. (1999). Recovering landscape: essays in contemporary landscape architecture, New York:



Princeton Architectural Press.

CORNER, J. i MACLEAN, A. (1996). Taking measures across the American Landscape. New Haven: Yale University Press.

FLORIT NIN, F., SAULEAU LARA, L. i BERTRAN, L. (1995). Pedreres de marès, Palma: Sa Nostra Obra social i cultural.

GARCIA INYESTA, N. i OLIVER SUNYER, G. (1997). Construir en Marès. Palma: Delegació de Mallorca del Col·legi Oficial d'Arquitectes de Balears.

GASULL, P., LLULL, V. i SANAHUJA, M. E. (1981). Procesos de trabajo en la construcción del talaiot nº 1 de Son Fornés (Montuïri, Mallorca). Pyrenae, 17-18, 211-229.

JACKSON, J. B. (2010). Descubriendo el paisaje autóctono. Madrid: Biblioteca Nueva.

MADERUELO, J. (ed.) (2008). Paisaje y Territorio. Madrid: Abada Editores.

MAS GORNALS, G. (2011). El mares de Campos: patrimoni cultural i natural. I Jornades d'Estudis Locals de Campos, Campos, 29 d'abril (no publicada).

— (2011): El marès de Mallorca: concepte, caracterització i tipologia. Estudis Baleàrics, 100-101, 179-199.

MUNTANER DARDER, A. (1959). Noticia sobre la existencia de una cantera de epoca romana en las inmediaciones de Cala-Pi (Mallorca). Bolletí de la Societat d'Història Natural de les Balears, 5, 60-61.

SÁNCHEZ-CUENCA, R. (2011). El manuscrito inédito de Agustí Frau sobre las canteras mallorquinas conservado en el Archivo de la Societat Arqueològica Lul·liana. Bolletí de la Societat Arqueològica Lul·liana, 67, 269-276.

— (2010): El Marès. El material, su origen, historia, propiedades, canteras y calidades disponibles actualmente. Palma: Aquiles.

SASTRE MOLL, J. (1993). Canteros, Picapedreros y Escultores en la Seo de Mallorca y el Proceso Constructivo (Siglo XIV). Bolletí de la Societat Arqueològica Lul·liana, 49, 77-100.

WALDHEIM, C. (ed.). (2006). The Landscape Urbanism Reader. New York: Princeton Architectural Press.

